

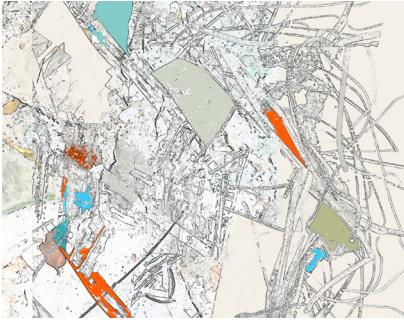


憶。



記

## 創意獎 李勇志 向它告別

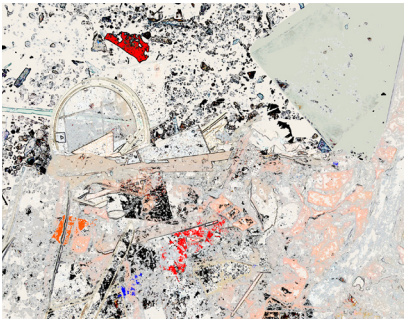


### 第一張圖

那是一棟老舊的房子，一家人住了幾十年。拆遷離開的前一天，屋內已經完全清空，只留下地上幾包不要的垃圾。

幾天之後，碰巧經過那個地方，挖土機轟隆作響，屋內的一磚一瓦不堪一擊。隨風而逝的灰塵，家庭的記憶就飄在空中。散落的石塊，外露的生鏽鋼筋，窗戶的玻璃碎裂，預告著在不知道過了多久的近未來，地上靜默的塵土漸漸疊蓋著焦黑的扇形化石。

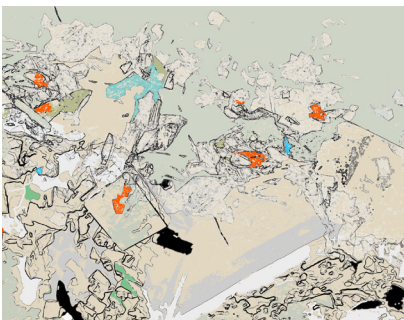
宇宙照常運行，都市計畫的迫遷行為，個體的生命記憶被強硬割捨。崩解的本質是什麼？空間盈握著人的回憶，屬於人的痕跡、氣味。散落一地的塵埃、灰燼是一種抽象介面，對於樂見都市快速發展，並已經習慣建築消逝的人們來說，毀壞的過程恍惚地成為圖形和照片之間的轉折，暫時脫離現實，演化成一種內化情感的調整技術，面無表情地鑲嵌在塗抹不均的菱角與皺折中。



### 第二張圖

我曾經來過這個地方嗎？幾十年前這裡看起來並沒有太大改變，它是居民們維繫的一個小園地。

但是地震對平凡居民無情的翻攪，地殼變動所產生的地震探勘到地下的岩層結構層的和被埋沒的隕石坑。通過震波分析速度結構得到地下可能的地質結構和物質分布，也就是歷史的過程。



社區位於板塊的反衝地帶，急速激烈的運動，產生彈性波向神經傳播，引起表皮의抽搐的現象。天際線的歪斜，造山運動隆起凹陷，空間重組，垂直與平行不再交會。風景開始顛倒，粉碎的支脈、記憶層次被切分極度微小的感知，潦草的線條勾勒出腦溝紋理與神經分佈

地形改變了，土地的記憶開始沉澱。

### 第三張圖

比紐約曼哈坦的中央公園面積的一倍半還大，島上將建蓋數千棟豪華公寓、海濱別墅、高級旅館和餐廳。

人工島嶼的填海計劃熱烈展開。亂石崩雲，力拔山河。數不盡的貨車來回傾倒泥土。煙霧瀰漫，隱約看到遠方出現一條斷裂的地平軸線。

把山坡夷平或者抽取海底泥土，以百萬立方公尺計算的岩石和沙，噴堆起的千層萬浪的液態固體。世界是平的，只因為人們踩在腳下，才有可以依據的平面讓垂直的地基打入砂地之下，在上面產生相對應的世界。

堆起的砂島，利用潮汐作用，保持海水流動。數學公式密佈在充滿格線的工程藍圖，細密嚴肅的機械製圖描繪人工砂島的邊緣，外圍是岩石與消波塊整齊堆疊成的防波堤。

終於變成一座島了，工人們興奮的大叫。

加法等於減法，像是翻轉的世界在海平面以下看不見的崩解，曾經由上而下掉落的土塊終將一點一滴的沉落在深海之中。不一樣的是，那是地心引力改變了地圖的形狀。